

KASARMITORIN IDEAKILPAILU OPISKELIJOILLE

23.11.–16.12.2024

Arvostelupöytäkirja



KASARMITORIN IDEAKILPAILU OPISKELIJOILLE

23.11. – 16.12.2024

Arvostelupöytäkirja

SISÄLLYSLUETTELO

1 KILPAILUN YLEISTIEDOT	1
1.1 Kilpailutehtävä ja -ohjelma	
1.2 Osallistujat	
2 KILPAILUN ARVOSTELU	7
2.1 Yleisarvostelu	
2.2 Ehdotuskohtaiset arvostelut	
3 KILPAILUN RATKAISU	10
3.1 Juryn työskentely ja päätös	
LIITE: Voittaneet ja kunniamaininnat saaneet ehdotukset	11
LIITE: Kuvia kilpailuehdotuksista	22
LIITE: Kuvia Kasarmitorin historiallisista vaiheista	28

1. KILPAILUN YLEISTIEDOT

1.1. Kilpailutehtävä ja -ohjelma

Helsingin päättäjät ovat saamassa pöydälleen asemakaavan muutosesityksen, joka uhkaa kaupunkimme vanhimpaan rakennettuun ympäristöön kuuluvaa kokonaisuutta. Kyse on Kasarmitorista, jonka uuden pääkaupungin suunnittelijat C. L. Engel ja J. A. Ehrenström toteuttivat yhtä aikaa Senaatintorin kanssa 1800-luvun alussa.

Kasarmitorin etelälaidalla seisovan, vuonna 1822 valmistuneen Kaartin kasarmin päärakennuksen sukulaisuus Senaatintoria rajaaviin Valtioneuvoston linnaan ja Yliopiston päärakennukseen on helppo havaita, vaikka torialuetta on 1900-luvulla muokattu rakentamalla torin länsilaidalle ensin matala kauppahalli, joka korvattiin vuonna 1960 tilapäiseksi tarkoitettulla näyttelyhallilla. Väliaikainen halli on säilynyt näihin päiviin asti, mutta sitä ollaan nyt korvaamassa kaksi kertaa korkeammalla toimistorakennuksella. Kun jo nykyinen halli häiritsee torin alkuperäistä sommitelmaa ja peittää Kaartin kasarmin päärakennuksen osin näkyvistä, muuttaisi sitä selvästi korkeampi toimistotalo tilanteen entistä huonommaksi.

Tehtävä

Ehdota Kasarmitorille suunnitelmaa, joka huomioi sen ominaisuudet merkittävänä historiallisena rakennettuna ympäristönä sekä osana Helsingin kantakaupungin tulevaisuutta. Tehtävää voi lähestyä monella tavalla – ympäristön huomioivalla uudisrakentamisella, viherrakenteen ja kaupunkiluonnon lähtökohdista, olevaa rakennusta kehittämällä, historiallisia olosuhteita palauttavien toimenpitein, jne.

Osallistumisoikeus

Kilpailuun voivat osallistua kaikki Aalto-yliopiston arkkitehtuurin, maisema-arkkitehtuurin ja sisustusarkkitehtuurin kandidaatti- ja maisteritason opiskelijat, jotka eivät ole valmistuneet kilpailun sisäänjättöpäivään 16.12.2024 mennessä.

Lähtötiedot

Lähtötietoina suunnitelmalle toimivat kaavamuutoksen materiaali (Asemakaava 12762), sekä Museoviraston kuvaus RKY alueesta johon tori kuuluu (Kaartin kasarmi). Lisäksi ICOMOS Suomen (Rakennussuojelun ja kulttuuriympäristöjen vaalimisen asiantuntijajärjestö) lausunto asemakaavamuutoksesta.

[Helsinki city](#)

[RKY](#)

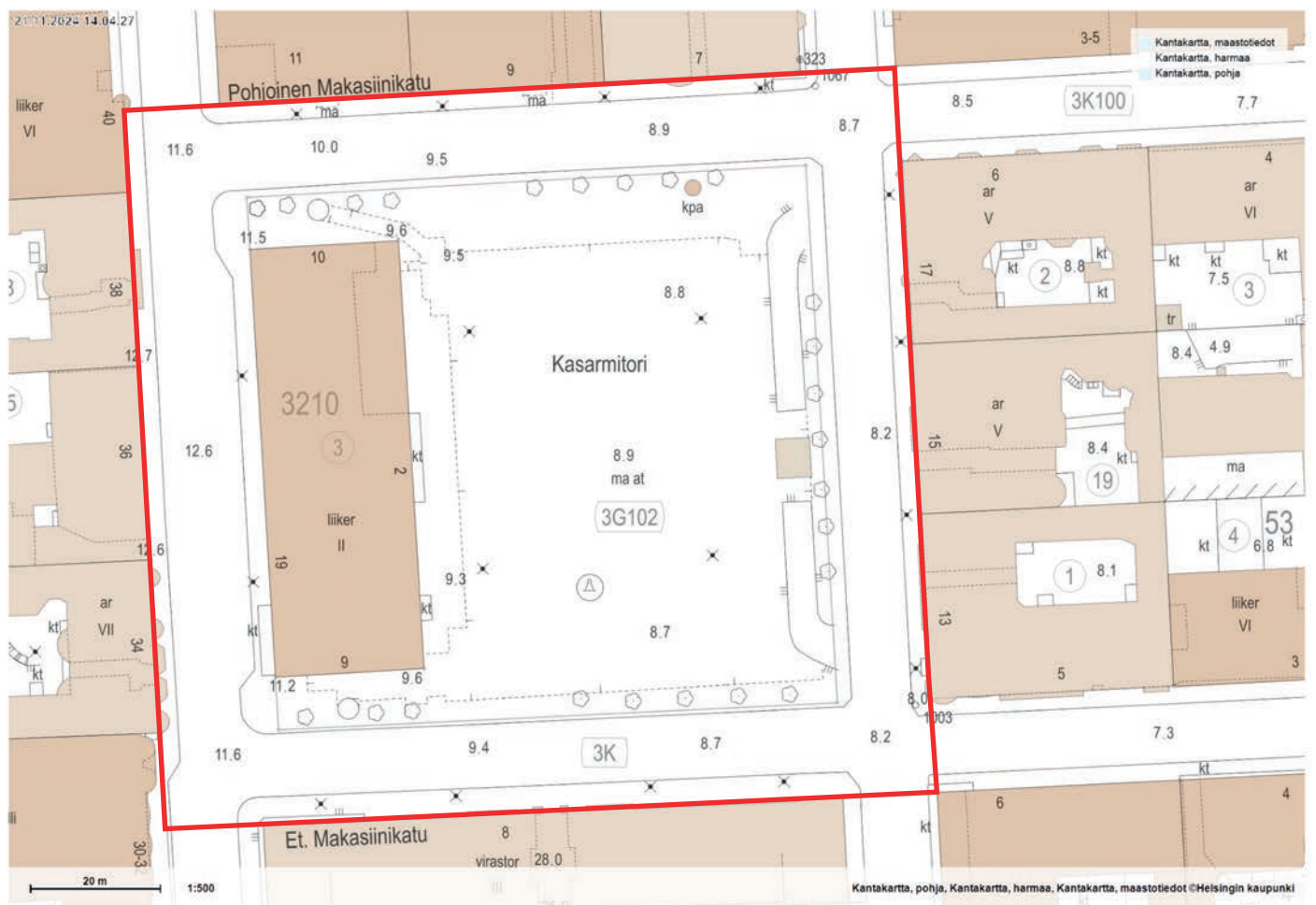
[ICOMOS](#)

Vaadittava materiaali

Materiaali toimitetaan yhtenä pdf-tiedostona, jossa on 3 kpl vaaka A3 sivua, joka sisältää seuraavat aineistot:

1. sivu: Asemapiirros, joka esitetään varjostettuna kattokuvana. Mittakaava 1:500 raja-alue oheisen pohjakartan mukaan.
2. sivu: torin pitkittäis- ja poikittaisleikkaukset. Mittakaava 1:500. Leikkauksissa esitetään Kasarmikadun ja Eteläisen Makasiinikadun julkisivut.
3. sivu: kaksi näkymäkuvaa, joiden avulla havainnollistetaan ehdotettua ratkaisua. Lisäksi sivuille taitetaan lyhyt teksti, joka kuvaa ja perustelee ehdotuksen konseptin ja keskeiset ominaisuudet. Tekstin pituus enimmillään 1500 merkkiä välilyönnit mukaan luettuna (noin puolikas liuska).

Jokaisen A3 sivun oikeaan alareunaan merkitään työn nimimerkki.



Kilpailualue

Suunnitelman sisäänjätö

Suunnitelma tulee toimittaa maanantaihin keskipäivään 16.12. kello 12:00 mennessä. Suunnitelma pdf tulee nimetä suunnitelman nimimerkillä. Tiedoston koko tulee olla sopiva sähköpostitse lähettäväksi.

Myöhässä toimitettuja ehdotuksia ei huomioida.

Suunnitelmat toimitetaan kilpailusihteerille sähköpostitse. Sähköpostissa tulee suunnitelmatiedoston lisäksi olla tiedot ehdotuksen tekijöistä ja yhden tekijän yhteystiedot (sähköposti ja puhelinnumero).

Kilpailusihteerin yhteystiedot: maija.kenttamies@aalto.fi

Aikataulu

Kilpailu ratkaistaan ja tulokset julkaistaan 2024 loppuun mennessä.

Anonymiteetti

Materiaalista ei saa käydä ilmi tekijän tai tekijöiden henkilöllisyyttä. Kilpailusihteerin kerää ehdotukset tuomaristolle, ja salaa tuomaristolta palautuksen yhteydessä annetut tekijätiedot.

Arviointiperusteet

Arvioinnissa keskitytään siihen, miten suunnitelmalla vastataan kilpailun haasteeseen; sekä arvioidaan, miten ehdotettu konsepti on perusteltu ja esitetty vaaditun materiaalin puitteissa. Aukion kehityssuunnitelman kokonaisuus on ratkaisevaa, ei yksityiskohtien virheettömyys.

Tuomaristo

Ehdotukset arvioidaan monialaisen tuomariston toimesta, arviointiperusteiden mukaan. Tuomariston kokoonpanossa voi tapahtua muutoksia.

Laura Berger, tekniikan tohtori, Aalto-yliopisto.

Johanna Lilius, tekniikan tohtori, Aalto-yliopisto.

Tommy Lindgren, arkkitehti, kaupunkisuunnittelun lehtori, Aalto-yliopisto.

Elisa Lähde, maisema-arkkitehti, maisema-arkkitehtuurin apulaisprofessori, Aalto-yliopisto.

Esa Ruskeepää, arkkitehti, rakennussuunnittelun lehtori, Aalto-yliopisto.

Hannu Salmi, arkkitehti, ICOMOS Suomi.

Panu Savolainen, arkkitehti, arkkitehtuurin historian ja restauroinnin apulaisprofessori, Aalto-yliopisto.

Kristo Vesikansa, arkkitehti, Arkkitehti-lehden päätoimittaja.

Kilpailusihteerin: Maija Kenttämies, arkkitehtuurin historian oppilasassistentti

Palkinnot ja opintopisteet

Kilpailussa jaetaan kaksi rahapalkintoa Nils Erik Wickbergin -rahastosta.

1. palkinto 1000 €
2. palkinto 500 €

Kilpailun ratkaisun jälkeen palautetusta kilpailuehdotuksesta on mahdollista saada opintopisteitä erikoistyonä tai henkilökohtaisena suorituksena. Pisteiden määrään vaikutta tekijöiden määrä - yksilötyönä tehdystä ehdotuksesta voi saada 3 op, parityönä 2 op kummallekin tekijälle, ja suuremmissa ryhmissä 1 op / tekijä. Ryhmässä ei voi olla enempää kuin neljä nimettyä tekijää.

Ehdotusten julkaisu

Kilpailun ratkeamisen jälkeen ehdotukset voidaan julkaista digitaalisilla alustoilla sekä muissa kanavissa (kiinnostuneet mediat, jne.). Tekijöiden nimet ilmoitetaan aina julkaisun yhteydessä.

1.2. Osallistujat

Kilpailuun jätettiin määräaikaan mennessä seuraavat ehdotukset nimimerkillä:

1. Aave
2. A New Layer of Kasarmitori
3. Askelma
4. Cabin
5. Heijastus
6. Historian ja tulevaisuuden tori
7. likka
8. Kaarre
9. Kaartin kaiku
10. Kaikkien kaupunki
11. Kasarmitorin kunnostus
12. Kasarmitorin terassit
13. Kasarmitorin uusi aika – historiaa ja vehreyttä
14. Kasemi
15. Kavennus
16. Kerrostumia
17. Kilvet
18. Lähde
19. Noin ja noin
20. Pala palalta
21. Perspektiivejä
22. Torille

2. KILPAILUN ARVOSTELU

2.1. Yleisarvostelu

Kilpailuun saapui määräaikaan mennessä 22 ehdotusta, joista kaikki täyttivät kilpailuohjelman ja -sääntöjen vaatimukset. Ehdotukset sisälsivät sekä purkavaa uudisrakentamista että olemassa olevan rakennuksen säilyttäviä ja sitä muokkaavia ratkaisuja. Lähes kaikissa ehdotuksissa oli myös suunnitelmia torialueen pintojen, kasvillisuuden ja ulkokalusteiden uudistamisesta. Kilpailun yleinen taso oli aikataulu huomioon ottaen hyvä.

Ehdotuksista yhdeksässä nykyinen liikerakennus puretaan ja torille tehdään uudisrakennus, uudisrakennuksia tai uusia paviljonkeja. Näyttävää ja monumentaalista uudisrakentamista heijastelivat muiden muassa ehdotukset "Kaarre" ja "Noin ja noin". Kahta paviljonkia tai paviljonkimaista katosta esitetään ehdotuksessa "Kilvet", ja ehdotuksessa "Kaikkien kaupunki" nykyinen rakennus on korvattu pyöreillä, viherkattoisilla paviljongeilla. Ehdotus "Heijastus" oli kilpailun ainoa uustraditionalistinen ratkaisuehdotus, jossa torille olisi palautettu vuoden 1906 kauppahallin muotoa läheisesti seuraileva kopio.

Niin ikään yhdeksässä ehdotuksessa lähtökohdaksi on otettu nykyisen liikerakennuksen voimakas muokkaaminen. Näissä ehdotuksissa on ratkaisuja, joissa rakennusta kavennetaan leveys-, pituus- tai pystysuunnassa sekä ehdotuksia, joissa olemassa olevaa rakennusta korotetaan tai laajennetaan. Suuressa osassa ehdotuksista yhdistellään olemassa olevan rakennuksen osittaista purkamista ja uudisosa lisääviä ratkaisuja. Ratkaisussa "Askelma" nykyisestä liikerakennuksesta on säilytetty vain pohjoisosa, ja sitä on madallettu yhdellä kerroksella. Ehdotuksessa "Aave" nykyiseen liikerakennukseen taas esitetään kahden kerroksen korotusosaa. Ehdotus "Cabin" pohjautuu nykyisen rakennuksen katolle tehtäviin modulaarisiin ja muunneltaviin moduuleihin.

Neljässä ehdotuksessa säilytetään oleva liikerakennus sellaisenaan tai lähes sellaisenaan, ja pyritään ratkaisemaan kilpailun tavoitteet muokkaamalla rakennuksen ja torin toimintoja ja toiminnallisuutta. Ehdotus "Perspektiivejä" on myös kaikista ehdotuksista ainoa, jossa torille esitetään merkittävässä määrin uutta puustoa.

Lähes kaikissa ehdotuksissa rakentaminen on rajattu nykyisen kaavan rakentamisalueelle, vaikka tätä ei ollut kilpailun tehtävänannossa edellytetty.

2.2. Ehdotuskohtaiset arvostelut (5 parhaaksi arvioitua ehdotusta)

likka

Kilpailuehdotus pohjautuu nykyisen näyttely- ja ostoskeskusrakennuksen säilyttämiseen ja toriaukion pinnan ja kalusteiden uudistamiseen. Ehdotuksessa on pyritty löytämään torin nykytilasta sen parhaat ominaisuudet ja tuomaan niitä esille vähäeleisin toimenpitein. Esitetty säilyttävä ratkaisu on hyvin perusteltu, ja näkymäkuvissa esitetyt ajatukset rakennuksen vähäeleisistä 1960-luvun arkkitehtuuria korostavista ja ylentävistä kehitysideoista korostavat onnistuneesti sen rakennushistoriallista olemusta ja arvoja. Ehdotus on hienovarainen ja käyttää harkittuja ja yksinkertaisia keinoja paikan hengen ja torin arkkitehtuurin laadun ja viihtyvyyden tunnistamiseen ja parantamiseen.

Torialueelle on suunniteltu pieniä uudistuksia, mm. uudenlaisia pinnoitteita, taidetta ja vesiaihe sekä olevan kioskin siirto keskeisemmälle paikalle. Ehdotukset ovat perusteltuja ja toisaalta myös helposti poistettavia, mikäli toriaukion avara pinta haluttaisiin joskus palauttaa. Ehdotus ratkaisee kilpailuohjelman tehtävänannon antamalla jatkoaikaa nykyiselle rakennukselle, parantamalla ym-

päristön laatua ja hiomalla esiin rakennuksen esteettisiä ja muita arvoja. Tällä on erityistä merkitystä kestävyuden näkökulmasta sekä sen osalta, ettei sitouduta kalliisiin uusiin toimenpiteisiin, mikäli toriaukion avara tila haluttaisiin joskus palauttaa.

Esitystapa on harkittu ja vakuuttava ja korostaa etenkin suunnitteluratkaisun kannalta olennaisia asioita.

Kaartin kaiku

Kilpailuehdotus on uudisrakennus, jonka katto muodostaa Kasarmikadun tasossa olevan oleskelutasanteen. Ehdotuksessa palautetaan torilla vuosina 1906–1958 sijainneen Kaartin kauppahallin korkeusasema ja ajatus katutilan laajentamisesta kattotasanteeksi, mutta uudisrakennus on hyvin erilainen, ja se muodostaa kaarevan epäsymmetrisen linjan Kasarmitorille. Kattotasanteen korko nousee Kasarmikadusta kohti itää, ja paviljonkimainen uudisrakennus on muodoltaan veistoksellinen, mutta herkkä ja kaupunkitilaan sopiva.

Kasarmitorille ehdotetut lisäykset ovat vähäisiä ja koostuvan yksinomaan uusista puuistutuksista, joilla mm. kehystetään aukiolla sijaitseva Talvisodan muistomerkki.

Ehdotus on onnistunut, Kasarmitorin historiallisia kerrostumia ja näkymiä kunnioittava, ja samalla se tuo aukiolle uuden omaleimaisen ja toiminnallisesti perustellun paviljonkirakennuksen. Esitystapa on autereinen ja herkkä sekä sivun 4 näkymäkuvaa lukuun ottamatta onnistunut. Heikkoutena on, että olevaa torinalaista parkkihallia ei ole esitetty suunnitelmassa säilyväksi tai poistettavaksi, ja siksi jää epäselväksi, miten torille esitetyt puuistutukset olisivat realistisesti toteutettavissa.

A New Layer of Kasarmitori

Ehdotuksessa nykyistä hallia on madallettu yhdellä kerroksella, jolloin torin länsireunaa rajaamaan jää yksikerroksinen, paviljonkimainen liiketila, jonka päällä on Kasarmikatua torille päin laajentava terassi. Ratkaisussa on kaikuja torilla vuosina 1906–1958 olleesta matalasta kauppahallista sekä vielä sitä vanhemmasta, Kasarmikatua rajanneesta tukimuurista, jonka alla oli pienten puotien rivistö. Julkisivun käsittely on ajattoman rauhallinen ja näkymää torin yli Kaartin kasarmin päärakennukselle on vielä erikseen parannettu leikkaamalla hallin eteläpäädyssä tila torilta Kasarmikadulle nouseville ulkoportaille. Havainnekuvassa yksikerroksinen rakennus muodostaa torille sympaattista mittakaavaa ja palauttaa pääroolin toria ympäröiville rakennuksille. Paviljonki kuitenkin liittyisi paremmin toriin ilman väliin jätettyä ajokaistaa.

Liikerakennuksen poistettua yläkerrosta korvaamaan sen pohjoispäähän on esitetty nykyistä hallia selvästi korkeampaa rakennusmassaa, johon sijoittuisi toimistoja. Ratkaisu on sikäli perusteltu, että Kasarmikadun ja Pohjoisen Makasiinikadun kulma on torin historialliset näkymät huomioiden luontevin paikka jopa esitettyä korkeammallekin täydennysrakentamiselle. Ehdotuksen ansioita kuitenkin heikentää toimisto-osan erittäin raakilemaiseksi jäänyt esitys. Myös torin pintojen käsittely on jäänyt tässä esityksessä hyvin viitteelliseksi.

Kaikkien kaupunki

Ehdotuksessa nykyinen hallirakennus on korvattu uudella, nykyistä matalammalla paviljongilla, joka muodostuu pyöreiden muotojen sarjasta ja niitä yhteen kytkevästä portaista sekä näiden alle sijoittuvista tiloista. Pyöreitä muotoja on jatkettu torille sijoitettavilla kausittaisilla rakennelmissa. Ehdotuksen selostuksen mukaan pyöreät muodot ovat saaneet inspiraationsa toria aiemmin reunistaneesta jugend-tyylisestä kauppahallista. Arkkitehtoninen ilmaisu on kuitenkin uusi.

Kokonaisuus muodostaa vaihtelevuudessaan yhtenäisen kokonaisuuden, joka mittakaavallaan

antaa pääroolin toria reunustaville rakennuksille. Uusi paviljonki ei ole niinkään toria reunustava massa kuin toria aktivoiva tilasarja, joka kutsuu kokeilemaan eri reittejä torin ylittämiseen ja tarjoaa pysähtymisen paikkoja.

Ehdotuksen ansiot ovat peruskonseptissa ja asemapiirustustason suunnittelussa, muu esitys on jäänyt osin keskeneräiseksi.

Kerrostumia

Ehdotuksessa esitetään nykyisen hallin paikalle rakennettavaksi yksikerroksista liikerakennusta, jonka katto toimii kattoterassina. Toisin kuin muutamassa muussa ehdotuksessa, joissa matalan paviljongin katto toimii terassina, tässä ehdotuksessa liiketiloille on annettu sen verran huonekorkeutta, että terassi on nostettu katutasoa ylemmäs ja se on saavutettavissa kadulta vain porrasta pitkin, joskin piirustuksiin on merkitty varaus sijoittaa katolle liiketilaa ja sinne johtava hissi. Ehdotus on kilpailun huolellisimmin työstettyjä. Kasarmitorin puolelle avautuva julkisivu on mitta-kaavaltaan ja olemukseltaan miellyttävä ja luo mielikuvan laadukkaista liiketiloista joilla on elävä yhteys toriin. Ehdotuksen ongelma on Kasarmikadun puoleinen julkisivu, joka on umpinainen ja luo huoltorakennusmaisen mielikuvan, jota laadukkaiden materiaalien käyttö ei pelasta.

3. KILPAILUN RATKAISU

3.1. Juryn työskentely ja päätös

Palkintolautakunta hyväksyi kilpailuasiakirjat sähköpostikokouksessa ja kokoontui kerran arvioidakseen ehdotuksia.

Arviointiryhmä päätti jakaa seuraavasti palkinnot ja kunniamaininnat:

- Jaettu 2. palkinto ehdotus nimimerkki "likka" (palkintosumma 750 €)
- Jaettu 2. palkinto ehdotus nimimerkki "Kaartin kaiku" (palkintosumma 750 €)
- Kunniamaininta nimimerkki "A New Layer of Kasarmitori"
- Kunniamaininta nimimerkki "Kaikkien kaupunki"
- Kunniamaininta nimimerkki "Kerrostumia"

4. PÖYTÄKIRJAN ALLEKIRJOITUS JA NIMIKUORIEN AVAUS

Allekirjoitukset

Panu Savolainen (pj.)
Hannu Salmi
Tommy Lindgren
Kristo Vesikansa
Laura Berger
Johanna Lilius
Esa Ruskeepää
Elisa Lähde

Helsingissä, 23.12.2024

Pöytäkirjan allekirjoittamisen jälkeen avattiin nimimerkkien taustalla olevat tekijätiedot.

Jaetun 2. palkinnon saaneen ehdotuksen "likka" tekijöiksi osoittautuivat Sirre Kronlöf ja Koo Okkonen

Jaetun 2. palkinnon saaneen ehdotuksen "Kaartin kaiku" tekijäksi osoittautui Susanna Lumme

Kunniamaininnan saaneen ehdotuksen "A New Layer of Kasarmitori" tekijäksi osoittautui Yuanzhi Su

Kunniamaininnan saaneen ehdotuksen "Kaikkien kaupunki" tekijäksi osoittautui Emmi Sinkko

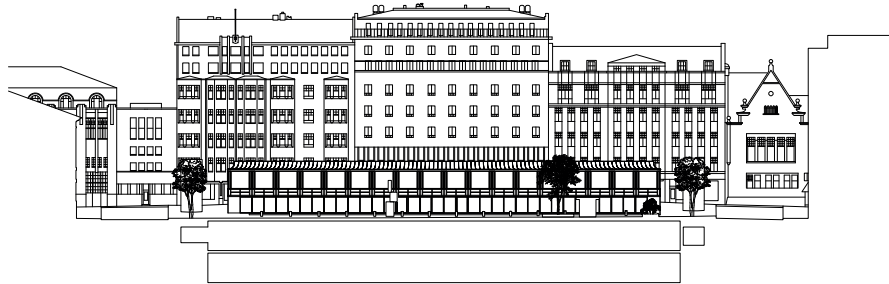
Kunniamaininnan saaneen ehdotuksen "Kerrostumia" tekijäksi osoittautui Johanna Saarela

**LIITE 1.
VOITTANEET JA KUNNIAMAININNAN SAANEET EHDOTUKSET**

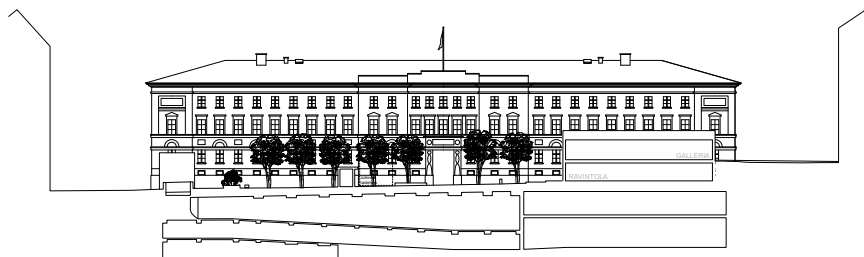


Asemapiirros 1:500

Iikka



Alueleikkaus B-B
1:500



Alueleikkaus A-A
1:500

Iikka

Jaettu 2. sija "likka"
Sirre Kronlöf ja Koo Okkonen



Tori on kulkemiseen mutta myös pysähtymiseen.

Suunnitelma ei turvaudu konseptuaalisiin "kikkoihin", vaan se pureutuu kohdealueen identiteettiin ja sitä rakentaviin elementteihin. Se käsittelee Kasarmitoria kokonaisuutena, joka kantaa ylpeästi koko historiaansa mukanaan. Torille alunperin galleriatilaksi toteutettua, 1960 luvulta peräisin olevaa modernistista rakennusta ei nähdä ongelmana vaan säilymisen arvoisena osana tätä kokonaisuutta. Se tunnistetaan rytmiltään sekä mittakaavaltaan tietoisesti suunnitelluksi osaksi tätä kontekstia. Näin se on ehdotuksessa palautettu kulttuurin haltuun.

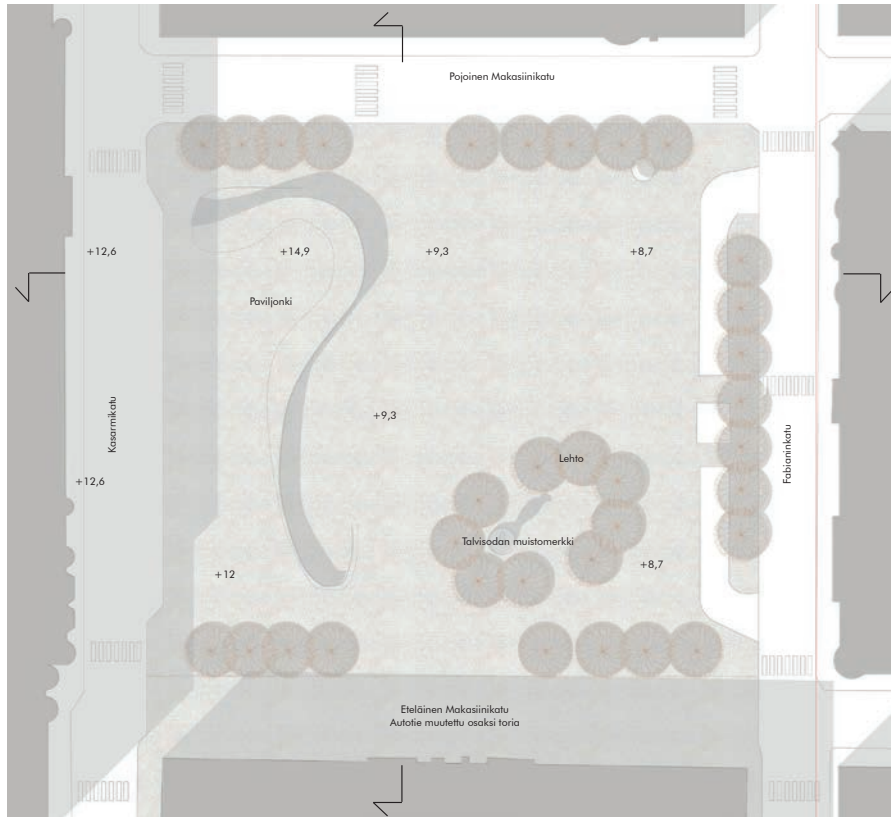
Ehdotusta ei ole kuitenkaan tarve purkaa syvemmin ymmärtääkseen sen tarkoitusperiä, vaan se perustelee itse itseään, linjanvetoina toimivien suunnitteluratkaisujensa kautta. Kokeileva ja tutkiva suunnittelu on toiminut samaan aikaan sekä kohdealuetta analyysoivana että itse suunnitelmaa rakentavana prosessina, mikä on tuonut esiin yksityiskohdat jotka ilmaisevat Kasarmitorin rakennetun ympäristön identiteettiä.

Kulkemista, oleskelua ja katsetta ohjataan tietoisesti harkittujen pienimuotoisten elementtien avulla, samalla pyrkien yhdistämään kunnostetun Kasarmitorin liiketilan sekä kontekstiinsa sopivan monumentaalisen toriaukion. Tämä tapahtuu uudenaiaisella sommitelulla ja liiketilan ehostuksella. Ehdotuksella on pyrkimys todistaa kuinka hyvin yksinkertaisilla ja hienovaraisilla valinnoilla voidaan ratkaisevasti vaikuttaa paikan arkkitehtoniseen laatuun.



Tori toimii paikkana kulttuurille.

likka



Asemapiirros 1:500

Kaartin Kaiku
2 / 4



Korttelielikaukset 1:500

Kaartin Kaiku
3 / 4

Jaettu 2. sija "Kaartin kaiku"
Susanna Lumme



Kaartin Kaiku

Kilpailuehdotus pyrkii luomaan Kasarmitorista omaleimaisen kaupunkitilan - paikan, jossa järjestää erilaisia tapahtumia, hitsaten torin osaksi historiaansa ja luoden torille selkeän kaupunkikuvallisen ilmeen.

Torin eteläpuolinen osa Eteläisestä Makasiinikadusta suljetaan ajoneuvoliikenteeltä, jolloin tori liittyy tiiviimmin osaksi kasarmia ja torin historiallinen merkitys korostuu. Torialue säilyy kivettyä ulkotilana.

Torille rakennetaan uusi paviljonkimainen rakennus olemassa olevan kaksikerroksisen liikerakennuksen tilalle. Paviljonki on nykyistä

matalampi ja sulautuu osaksi toria ja sen läpi avautuvat näkymät pääosin itään ja pohjoiseen. Matala rakennus avaa menneitä näkymälinjoja ja mahdollistaa torin tarkkailun katoltaan. Uusi paviljonki toimisi ainutlaatuisena tapahtumakeskuksena, joka tarjoaa uniikit puitteet eritaisille tilaisuuksille.

Talvisodan muistomerkki ympäröidään rauhallisella lehdolla kuitenkin liikaa peittämättä sitä.

Torin on tarkoitus hiljaa vahvistaa lunneperäistä värähtelyä. Pataljoonan marssiasteleet ovat jo kaikonneet, mutta niiden rytmi kaikuu vielä.

Kaartin Kaiku

1 / 4



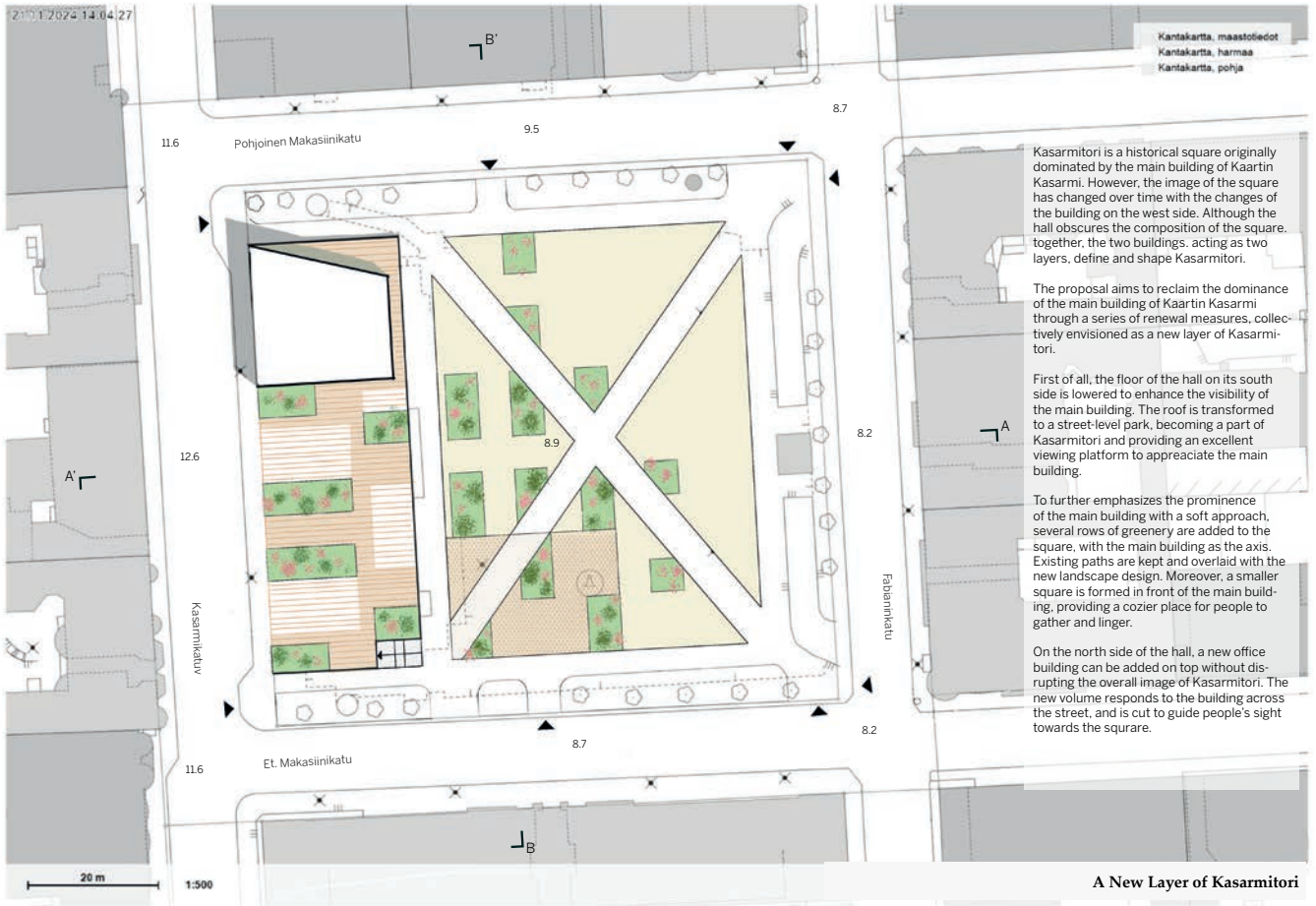
Tuohitorvi soi raikuen jo historiamme alkuhämärissä, Akseli Gallen-Kallelan maalauksessa Kullervon sotaanlähtö.

Paviljonki tarjoaisi esimerkiksi erilaisia musiikkitapahtumia. Paviljonkiin voisi tulla myös tapahtumien ulkopuolella vaikka kahville, katsomaan laidetta – tai ihan vain piipahtamaan ja ihailemaan torin arkkitehtuuria.

Kaartin Kaiku

4 / 4

Jaettu 2. sija "Kaartin kaiku"
Susanna Lumme



section A - A' 1:500



section B - B' 1:500

A New Layer of Kasarmitori

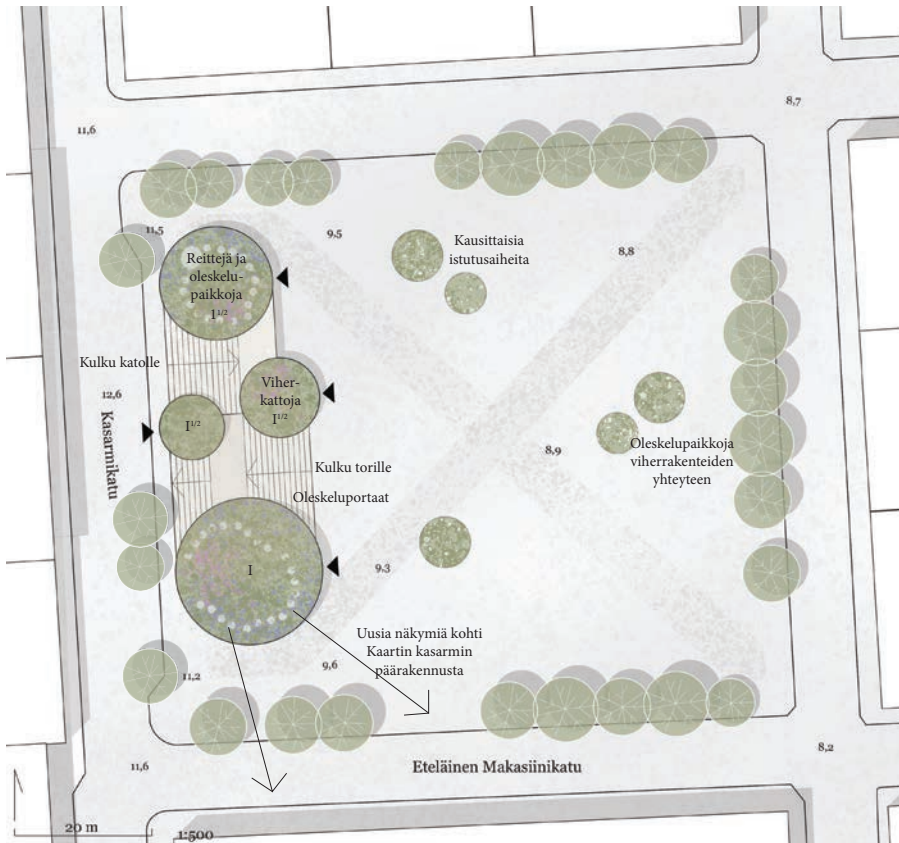
Kunniamaininta "A New Layer of Kasarmitori"

Yuanzhi Su



A New Layer of Kasarmitori

Kunniamaininta "A New Layer of Kasarmitori"
Yuanzhi Su



Kasarmin paviljonki

Kasarmitorin länsilaidalle sijoittuu matala paviljonkirakennus, joka istuu osaksi torin laidan loivaa rinnettä. Rakennus on saanut inspiraationsa paikan historiasta ja aikoinaan sen kohdalla seisesta Kaartin kasarmin hallista, mikä näkyy muun muassa sen pyöreissä kulmatorneissa ja matalassa hahmossa.

Rakennuksen sijoittelussa on pyritty huomioimaan torin keskeiset kulkureitit ja näkymälinjat. Kasarminkadulta torille johtavat uudet portaat avaavat uuden kulkumahdollisuuden näiden kahden välillä ja tekevät ympäristöstä saavutettavampaa. Portaat tarjoavat mahdollisuuden oleskeluun ja torin ympäristön kaupunkitilan katseluun.

Paviljonkirakennukseen sijoittuu kahvila- ja ravintolatiloja, ja ainutlaatuinen miljöö houkuttelee kävijöitä paitsi kokemaan Helsingin makumaailmaa myös ihastelemaan niin vanhaa kuin uutta arkkitehtuuriakin. Torin ympäristöstä muodostuu uusi kohtaamispaikka osana Helsingin keskustan keskeisiä vierailualueita ja kiintopisteitä.

Paviljonkirakennuksessa jokaisella pyöreällä rakenteella on viherkatto. Katoilla kasvillisuuden seassa kulkee monenlaisia reittejä, ja tila onkin avoin kaikille kaupunkilaisille ja vierailijoille. Viherkatot luovat uuden kerroksen Kasarmitorin tilarakenteeseen ja niiltä avautuu uusia näkymälinjoja torille sekä sitä ympäröiviin rakennuksiin, erityisesti etelälaidalla uljaana seisovaan Kaartin kasarmin päärakennukseen.

Viherkattojen lisäksi torille voidaan sijoittaa kausittaisia rakennelmia, kuten paviljonkirakennuksen muotokielen kanssa yhteneväisiä oleskelu- ja istutuselementtejä, jotka osaltaan houkuttelevat ihmisiä käyttämään kaupunkitilaa. Alueella voidaan järjestää myös tapahtumia ja aktiviteetteja, kuten talvisin luistelumahdollisuus tai kesäisin kaupunkiviljelyä. Erilaisen ulkotilassa tapahtuvien esitysten aikana oleskeluportaat palvelevat katsomona.

Kasarmitori on kaikkien kaupunkilaisten yhteinen tila, joka luo mahdollisuuksia monenlaiselle käytölle ja kohtaamisille.

Nimimerkki: Kaikkien kaupunki



Nimimerkki: Kaikkien kaupunki

Kunniamaininta "Kaikkien kaupunki"
Emmi Sinkko



Nimimerkki: Kaikkien kaupunki

Kunniamaininta "Kaikkien kaupunki" Emmi Sinkko



Konsepti

Ehdotus *Kerrostumia* pohjautuu Kasarmitorin historialliseen kerroksellisuuteen ja tavoitteeseen vahvistaa torin alkuperäistä sommitelmaa. Suunnitelmassa korostetaan Kaartin kasarmin päärakennuksen asemaa alueen keskeisenä elementtinä ja luodaan harmoninen tasapaino torialueen ja sitä ympäröivän arkkitehtuurin välillä. Torialueelle ehdotetaan ratkaisuja, jotka lisäävät alueen viihtyisyyttä ja aktiivisuutta säilyttäen sen historiallisen arvon ja avoimen luonteen.



Tori

Torialueella käytetään pintamateriaaleja, kuten luonnonkiveä, jotka kunnioittavat torin historiallista kontekstia. Torialueelle lisätään intiimejä oleskelutiloja istuttamalla pienempiä puita, joiden latvustot tuovat ihmisläheistä mittakaavaa. Oleskeluun valaistuja istutuslaitaiden ympäröimiä penkkejä. Aitaiden matala heinäkasvillisuus viittaa alueen historiaan ennen rakentamista, jolloin siellä sijaitsi peltoja. Tämä yhdistää menneen ja nykyisen saumattomasti ja rikastuttaa torin identiteettiä.

Arkkitehtuuri

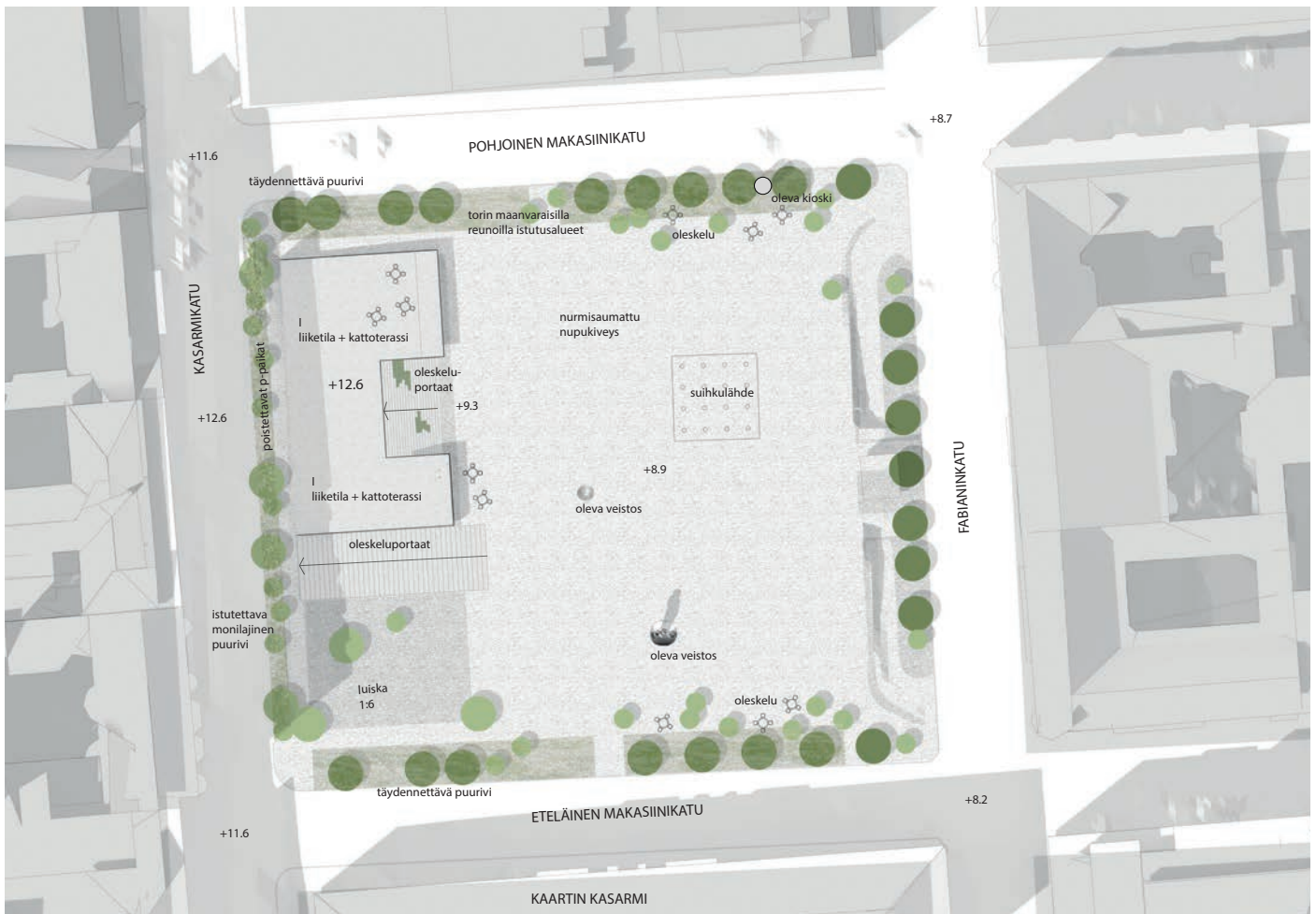
Uusi rakennus suunnitellaan palauttamaan torin alkuperäinen hierarkia, tukemaan sen sommitelmaa ja keventämään nykyisen hallin luomaa rajaavaa vaikutelmaa. Kevyet metalliset julkisivut kunnioittavat ympäristön kivirakennusten vaaleita sävyjä. Torin puoleiset ikkunat lisäävät keveyttä ja tuovat rakennuksen osaksi torielämää. Katolla oleva näköalatasanne sekä kattoterassi, aktivoivat torin käyttöä ja tuovat uuden ulottuvuuden kaupunkitilaan. Materiaaleissa on painotettu kestävyyttä ja historiallisesti yhteensopivia ratkaisuja, mikä varmistaa rakennuksen ajattomuuden ja pitkäikäisyyden.

KERROSTUMIA

**LIITE 2.
KUVIA MUISTA KILPAILUEHDOTUKSISTA**



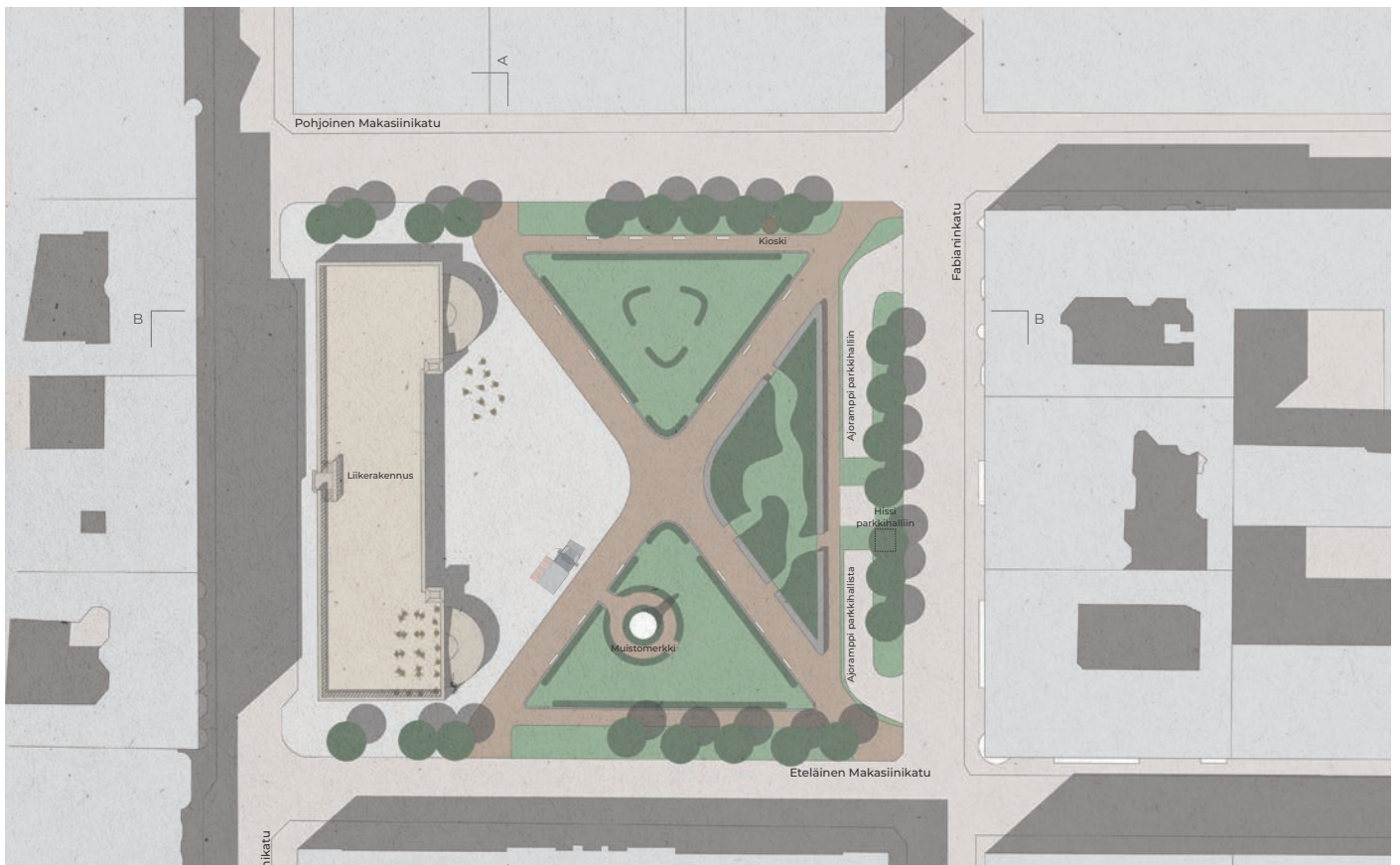
Ehdotuksessa "Aave" nykyistä liikerakennusta on korotettu kahdella kerroksella
Tekijä Henry Lång



Ehdotuksessa "Askelma" nykyisestä liikerakennuksesta on säilytetty osa ensimmäisestä kerroksesta.
Tekijät Tuukka Niemi ja Johanna Salmela



Ehdotuksessa "Cabin" nykyistä liikerakennusta on korotettu moduuleihin perustuvalla uudisrakentamisella.
Tekijä Eszter Nagy



Ehdotuksessa "Heijastus" torille on palautettu vuosina 1907–1958 torilla olleen jugendkaup-
pahallin mukaelma.
Tekijät Mariel Ahti, Emilia Heino, Lotta Uusimäki ja Olli Mattila



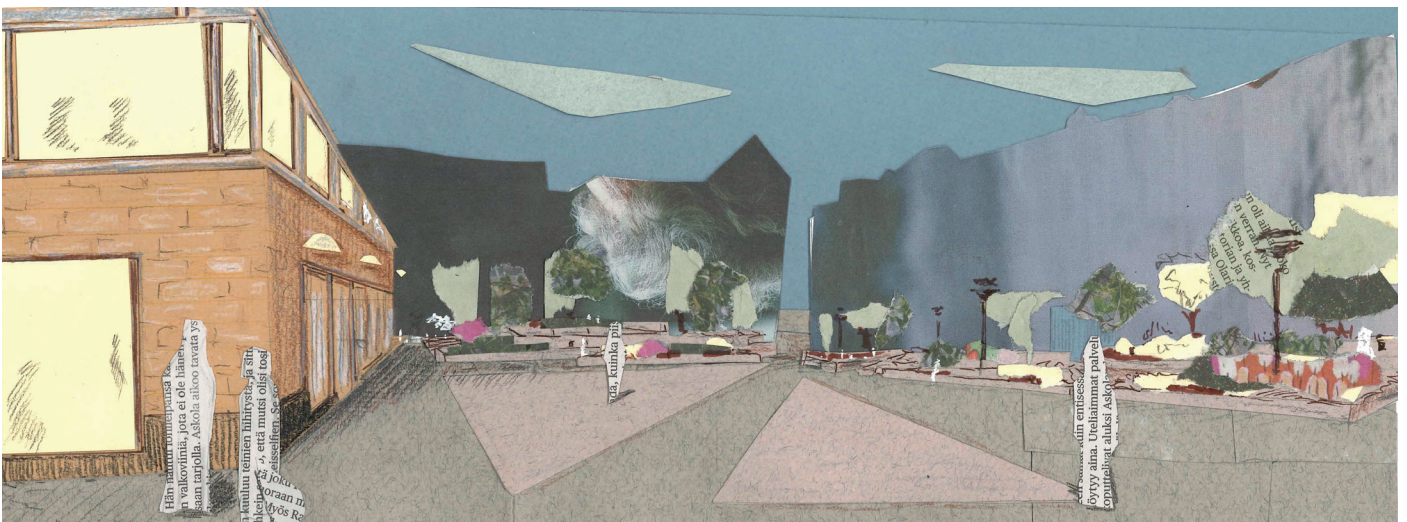
**Ehdotuksessa "Kaarre" nykyinen liikerakennus on korvattu uudisrakennuksella.
Tekijä Sofia Jokhadze**



**Ehdotuksessa "Kilvet" nykyinen liikerakennus on korvattu uudella, kevyemmällä liike- ja ravintolarakennuksella, ja torin koillilaidalle on suunniteltu pienempi palvelijonkirakennus.
Tekijä Aarni Salomaa**



Ehdotuksessa "Noin ja noin" torin varrelle on ehdotettu uudisrakennusta, jonka katto muodostaa rampin jatkkeen toripinnalle.
Tekijä Aaro Lustman



Ehdotuksessa "Pala palalta" nykyinen liikerakennus on säilytetty ja torille ehdotetaan runsaasti uusia istutuksia.
Tekijät Anja Ash, Elias Axelsson ja Hilma Hedback



Ehdotuksessa "Perspektiivejä" nykyinen liikerakennus on säilytetty ja torille ehdotetaan uusia puuistutuksia.
Tekijä Bertta Jouhki

**LIITE 3.
KUVIA KASARMITORIN HISTORIALLISTA VAIHEISTA**



Kasarmitori vuonna 1837. Fredrik Tengströmin kivipaino.



Kasarmitori ja torikojuja vuonna 1898 kuvattuna torin itälaidalta kohti länttä. Helsingin kaupunginmuseo.



Kasarmitori ja Kaartinkaupunkia kuvattuna Kaartinkaupungin palotornista vuonna 1895 tai 1896. Helsingin kaupunginmuseo.



Kasarmitori A. E. Rosenbröijerin ottamassa valokuvassa vuonna 1898. Helsingin kaupunginmuseo.



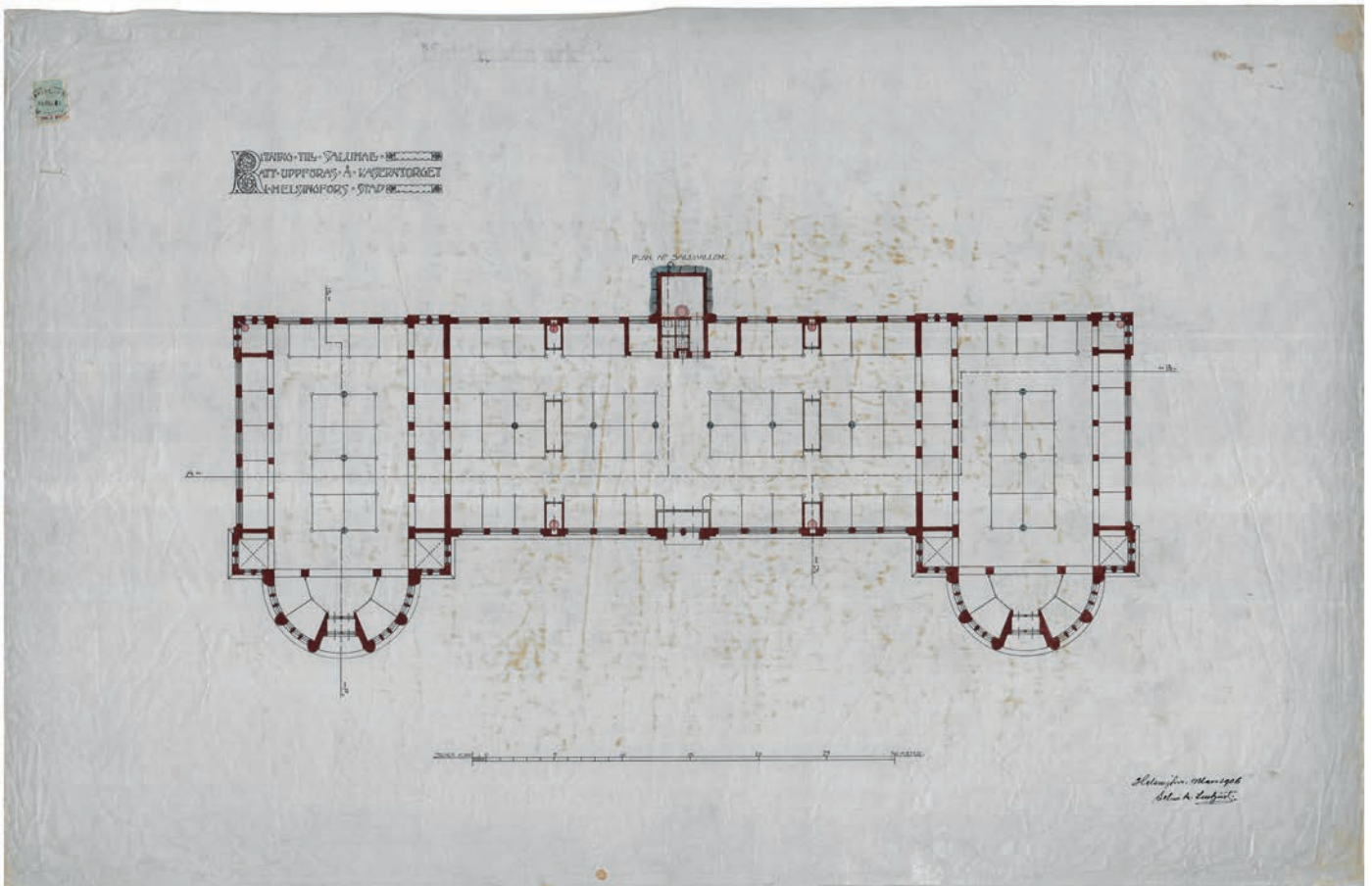
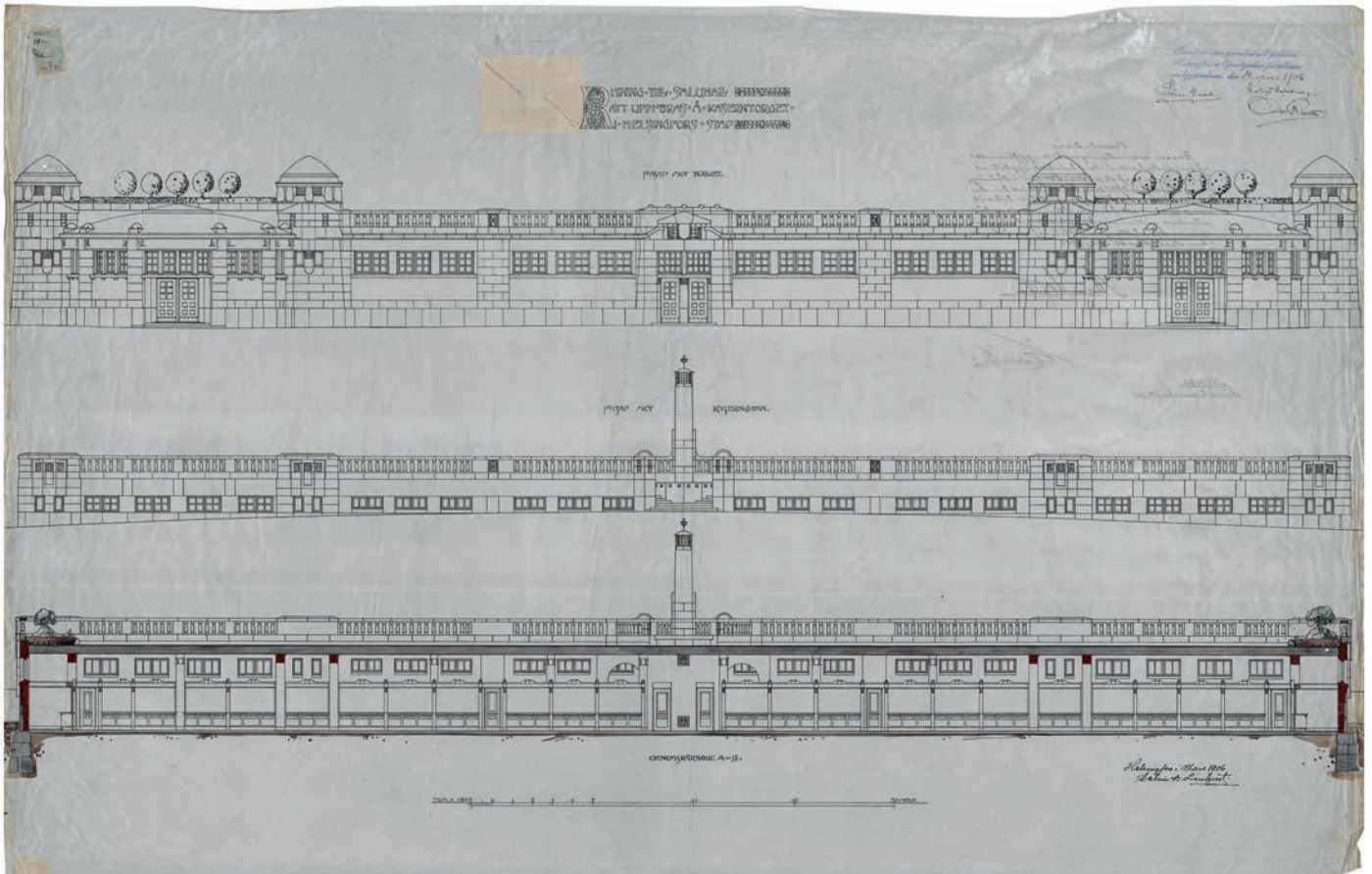
Kasarmitori Signe Branderin ottamassa valokuvassa juuri ennen Kaartin hallin rakentamista ennen vuotta 1905. Helsingin kaupunginmuseo.



Vastavalmistunut Kaartin halli (1907) I. K. Inhan kuvaaman vuonna 1908. Helsingin kaupunginmuseo.



Kasarmitori ja Kaartin kauppahalli (1907) kuvattuna 1930-luvulla. Helsingin kaupunginmuseo.



Kaartin hallin toteutuspiirustuksia vuodelta 1906. Helsingin kaupunginarkisto. Kaikki hallin alkuperäispiirustukset ovat ladattavissa finna.fi-palvelusta.



Kasarmitori 1960-luvulla Sky-foto Möllerin ilmakuvasa. Helsingin kaupungin museo.



Kasarmitorin liikekeskus / Design Center vuonna 1996. Kuva: Jan Alanco, Helsingin kaupungin museo.